

# Till kalkylprogram

## Motsvarande vägledningar för vänstermeny hittar du längre ner i dokumentet

Överför data till kalkylprogram

I vissa funktioner, t ex Transaktionsöversikt, Kontoöversikt, Saldo- och räntehistorik och Räntesatsförlopp kan du överföra information till kalkylprogram, t ex Excel.

## Första gången

Innan du använder funktionen första gången bör du kontrollera att rätt format är valt i Toppmeny "Administration" under "Generella inställningar" – Format till kalkylprogram.

Här anger du vilket av de två formaten du vill använda vid överföringen till kalkylprogram. Vid formatet CSV ska du också ange vilken avgränsare som ska skilja de olika fälten eller kolumnerna i filen.

### Format till kalkylprogram

När du använder funktionen "Till kalkylprogram.." kan du här välja vilket format filen ska skapas i.

Om du väljer CSV ska du också ange vilken avgränsare som ska användas i filen.

Format:  XML - kan användas för Excel 2002 och senare versioner.

CSV - kan användas till de flesta kalkylprogram.

Välj avgränsare:



## Så här överför du data

För att överföra information till ditt kalkylprogram, välj "Till kalkylprogram" som du hittar till höger av sidan.

Konto - Danske D Företag - 12940145237 SEK

Konto:

Kontohavare: Testbolaget AB  
IBAN: SE78 1200 0000 0129 4014 5237  
BIC/SWIFT: DABASESX

Period:  Sedan föregående bankdag

31.05.2013 utdragsnr. 3

-

Visa meddelande för varje transaktion

Visa framtida transaktioner

Ytterligare sökkriterier

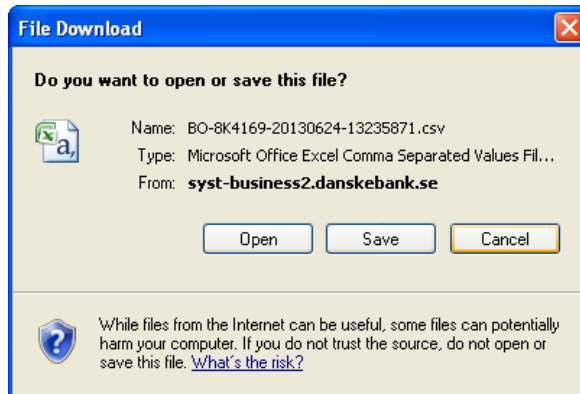
Saldo per 2013-06-24 -9.859,86  
Summa uttag 0,00  
Summa insättning 0,00  
Saldo per 2013-06-19 -9.859,86

Antal transaktioner per sida:

Inställningar för sidan

## Till kalkylprogram

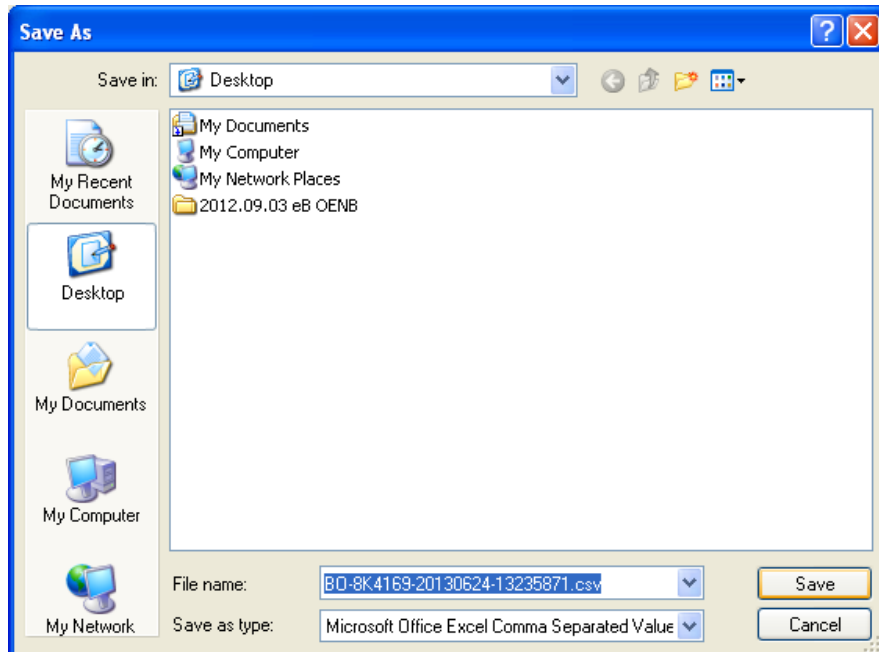
Om du har markerat kryssrutan ”Varna alltid vid filer av den här typen”, får du följande dialogruta:



Här kan du välja mellan att öppna filen direkt i kalkylprogrammet genom att klicka Öppna, eller att spara filen genom att klicka på Spara.

## Spara filen

Om du väljer Spara visas nu dialogrutan ”Spara som”. Här anger du var filen ska sparas och vad den ska heta.



Programmet föreslår t ex följande filnamn:  
 BO-070919-20040804-11391680.csv =  
 BO-”användar-id.”-”ååååmmdd”-”tmmssms”.”filformat”

## Till kalkylprogram

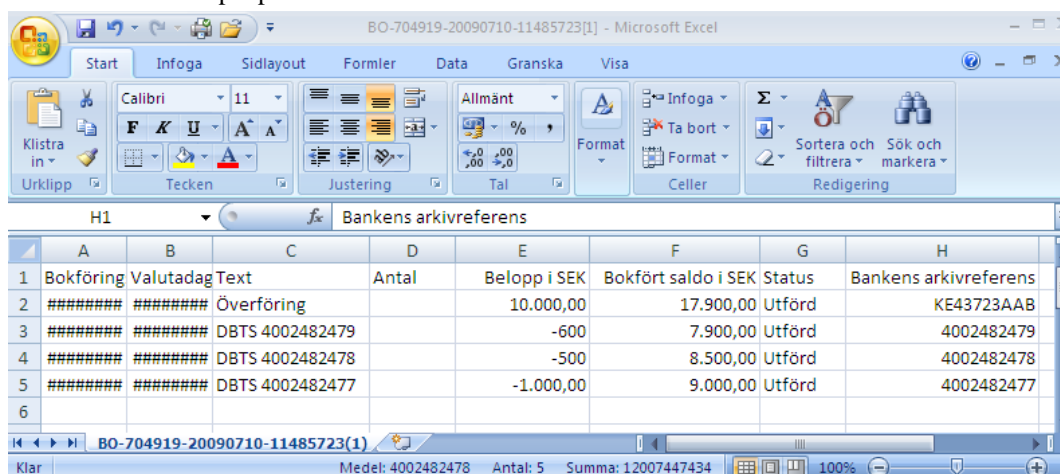
### Öppna filen

Öppna ditt kalkylprogram, t ex Excel.

I Excel kan du öppna filen från banken på två sätt.

1. Via Arkiv => Öppna.  
Om filen är i CSV-format, välj Textfiler eller Alla filer i Filformat i dialogrutan Öppna.
2. Via Textimportguiden, där du bl a har möjlighet att välja avgränsare. Välj Data => Importera externa data => Importera data. Guiden kan med fördel användas om kolumnerna står i samma cell p g a felaktig avgränsare.

Här ser du ett exempel på en fil i XML-format i Microsoft Excel 2007.




	A	B	C	D	E	F	G	H
1	Bokföring	Valutadag	Text	Antal	Belopp i SEK	Bokfört saldo i SEK	Status	Bankens arkivreferens
2	#####	#####	Överföring		10.000,00	17.900,00	Utförd	KE43723AAB
3	#####	#####	DBTS 4002482479		-600	7.900,00	Utförd	4002482479
4	#####	#####	DBTS 4002482478		-500	8.500,00	Utförd	4002482478
5	#####	#####	DBTS 4002482477		-1.000,00	9.000,00	Utförd	4002482477
6								

### Observera

När du öppnar filen i kalkylprogrammet kan den se olika ut beroende på formatet samt vilken version av programmet du använder. Eventuellt måste du själv anpassa kolumnbredd eller liknande.

### Hjälp

För att få information om sidan du befinner dig på eller om du behöver hjälp med att fylla i fälten, klicka på  i det högra hörnet.

## Till kalkylprogram

### Vägledning med vänstermeny

Överför data till kalkylprogram

I vissa funktioner, t ex Transaktionsöversikt, Kontoöversikt, Saldo- och räntehistorik och Räntesatsförlopp kan du överföra information till kalkylprogram, t ex Excel.

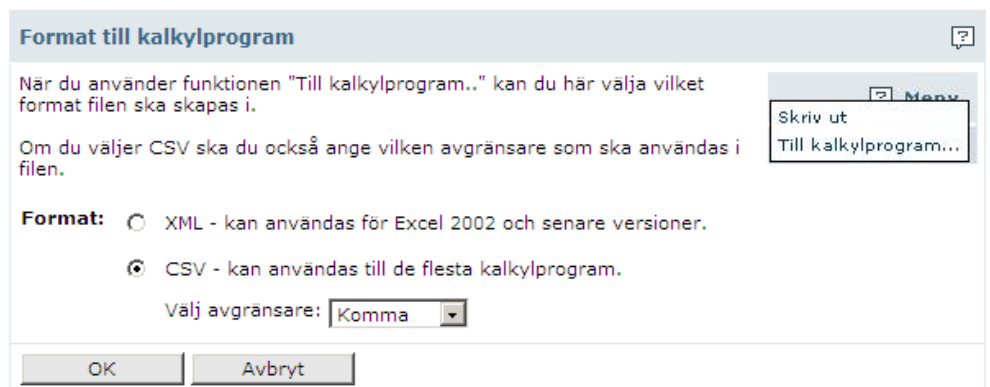
### Första gången

Innan du använder funktionen första gången bör du kontrollera att rätt format är valt under Inställningar – Format till kalkylprogram.



Här anger du vilket av de två formaten du vill använda vid överföringen till kalkylprogram.

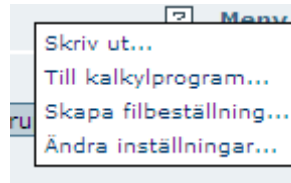
Vid formatet CSV ska du också ange vilken avgränsare som ska skilja de olika fälten eller kolumnerna i filen.



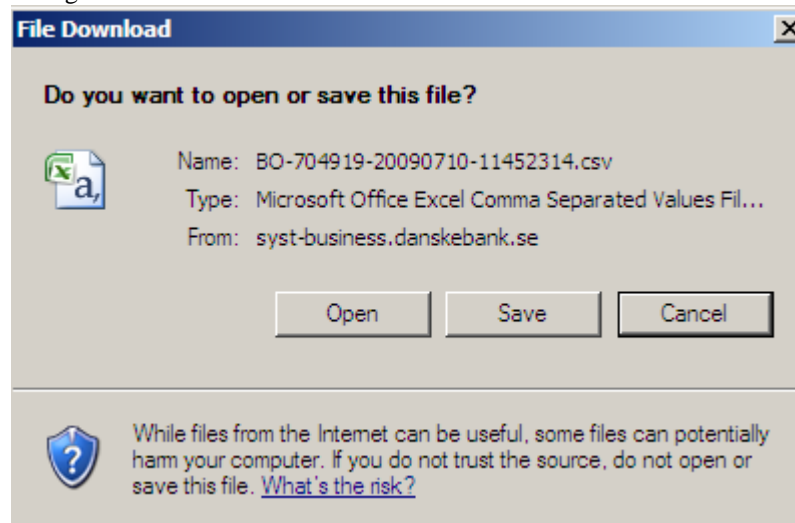
## Till kalkylprogram

### Så här överför du data

För att överföra information till ditt kalkylprogram, välj ”Till kalkylprogram” under Meny i översta högra hörnet.



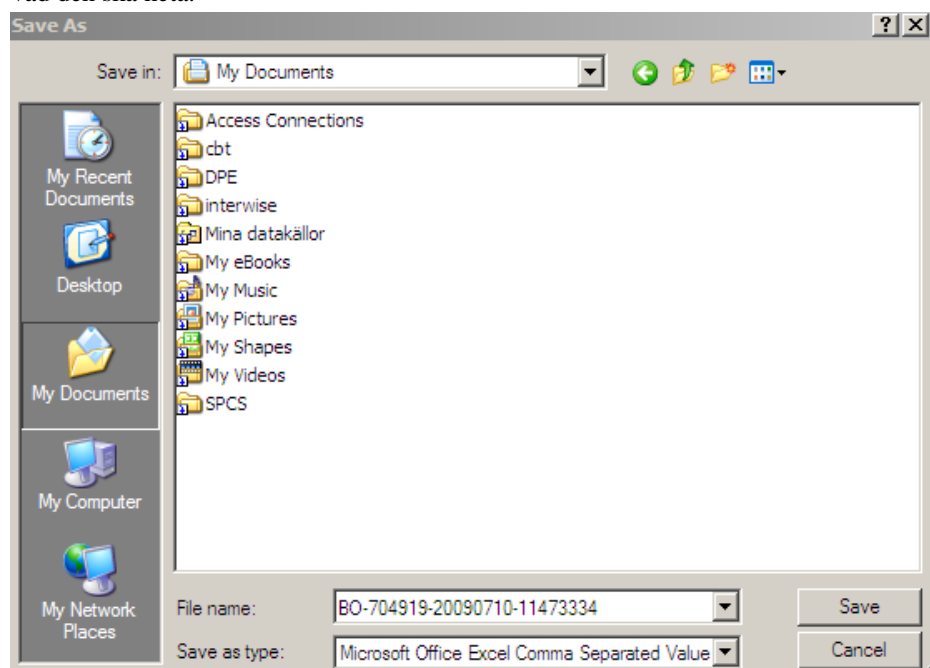
Om du har markerat kryssrutan ”Varna alltid vid filer av den här typen”, får du följande dialogruta:



Här kan du välja mellan att öppna filen direkt i kalkylprogrammet genom att klicka Öppna, eller att spara filen genom att klicka på Spara.

### Spara filen

Om du väljer Spara visas nu dialogrutan ”Spara som”. Här anger du var filen ska sparas och vad den ska heta.



## Till kalkylprogram

Programmet föreslår t ex följande filnamn:  
 BO-070919-20040804-11391680.csv =  
 BO-"användar-id."-"ååååmmdd"-"ttmmssms"."filformat"

### Öppna filen

Öppna ditt kalkylprogram, t ex Excel.  
 I Excel kan du öppna filen från banken på två sätt.

1. Via Arkiv => Öppna.  
 Om filen är i CSV-format, välj Textfiler eller Alla filer i Filformat i dialogrutan Öppna.
2. Via Textimportguiden, där du bl a har möjlighet att välja avgränsare. Välj Data => Importera externa data => Importera data. Guiden kan med fördel användas om kolumnerna står i samma cell p g a felaktig avgränsare.

Här ser du ett exempel på en fil i XML-format i Microsoft Excel 2007.

	A	B	C	D	E	F	G	H
1	Bokföring	Valutadag	Text	Antal	Belopp i SEK	Bokfört saldo i SEK	Status	Bankens arkivreferens
2	#####	#####	Överföring		10.000,00	17.900,00	Utförd	KE43723AAB
3	#####	#####	DBTS 4002482479		-600	7.900,00	Utförd	4002482479
4	#####	#####	DBTS 4002482478		-500	8.500,00	Utförd	4002482478
5	#####	#####	DBTS 4002482477		-1.000,00	9.000,00	Utförd	4002482477
6								

### Observera

När du öppnar filen i kalkylprogrammet kan den se olika ut beroende på formatet samt vilken version av programmet du använder. Eventuellt måste du själv anpassa kolumnbredd eller liknande.

### Hjälp

För att få information om sidan du befinner dig på eller om du behöver hjälp med att fylla i fälten, klicka på ? i det högra hörnet.



#### Relaterade ämnen:

- Kontoöversikt
- Saldo- och räntehistorik
- Transaktionsöversikt